

35. Walter Runebergin veistoskokoelma
Aleksanterinkatu 5, Porvoo
Yli sata Walter Runebergin (1838–1920) taide-
teosta ja luonnosta, pääasiassa kipsiveistok-
sia, aiheita antiikin mytologiasta sekä laaja
muotokuvagalleria.
Avoinna ympäri vuoden. Opastus sopimuksen
mukaan. Pääsymaksu. Puh: (019) 58 21 86

36. Outboard museum (Perämoottorimuseo)
Jokikatu 14, (sisäpiha) Porvoo
Vanhan Porvoon ranta-aitassa sijaitseva
museo on näyttelytilan lisäksi ajankuva siitä,
miltä perämoottorikorjaamo näytti viime
vuosisadan puolivälissä.
Avoinna kesäisin (la–su).
Puh: (09) 8111 34 tai 040 513 06 00

37. Porvoon nukke- ja lelumuseo
Jokikatu 14 (sisäpiha), Porvoo
Yksityisen nukkemuseon näyttelyssä on
leikkikaluja 1700–1900-luvuilta Euroopan
eri maista.
Avoinna kesäisin (ei pe), myös sopimuksen
mukaan. Ryhmät myös perjantaisin. Pää-
symaksu. Puh: (019) 58 29 41, 050 910 20 30,
040 501 50 06 www.lelumuseo.com



38

38. Porvoon museo, Historiallinen museo
Vanha Raatihuoneentori, Porvoo
Historiallinen museo Vanhassa raatihuone-
neessa (1764) esittelee Porvoon seudun his-
toriaa ja kulttuuria. Erikoisnäyttely Porvoon
keskiajasta.
Avoinna ympäri vuoden, myös sopimuksen
mukaan. Opastus sopimuksen mukaan.
Museo peruskorjataan 2007–2009. Pää-
symaksu. Puh: (019) 574 75 00 toimisto,
(019) 574 75 80 Historiallinen museo,
www.porvoonmuseo.fi

39. Porvoon museo, Edelfelt-Vallgren museo
Välrikatu 11, Porvoo
Taidemuseossa (1762) on huomattava
kokoelma Albert Edelfeltin, Ville Vallgrenin
ja Johan Knutsonin töitä sekä Iris-tehtaan
tuotantoa 1897–1902: Louis Sparren huoneka-
luja ja A.W. Finchin keramiikkaa.
Avoinna ympäri vuoden, myös sopimuksen
mukaan. Opastus sopimuksen mukaan.
Museo peruskorjataan 2005–2007. Pääsy-
maksu. Puh: (019) 574 75 00 toimisto,
(019) 574 75 89 Edelfelt-Vallgren museo
www.porvoonmuseo.fi

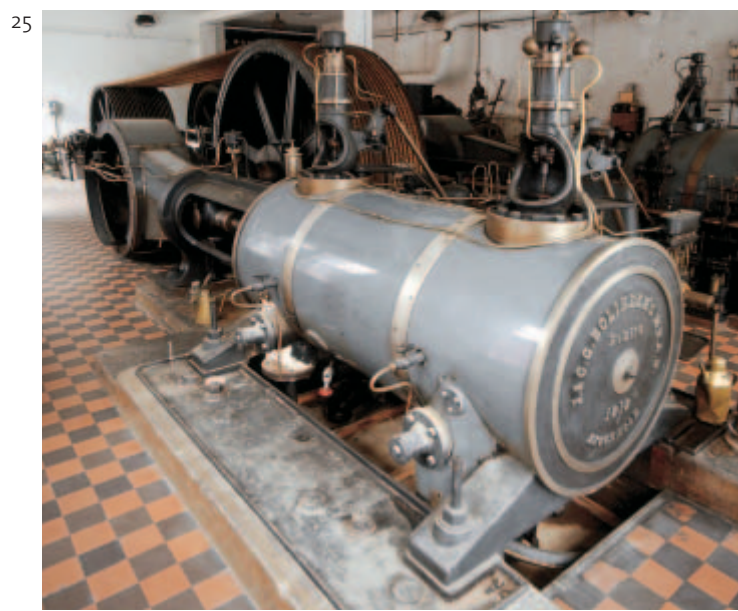
40. Yrjö A. Jäntin taidekokoelma
Papinkatu 19, Porvoo
WSOY:n pääjohtajan, fil.tri. h.c. Yrjö A. Jäntti
(1905–1985) keräämä kokoelma, jossa on suo-
malaista maalaustaidetta, pienoisveistoksia,
grafiikkaa, mitaleja ja piirustuksia. Vaih-
tuvaa näyttelyitä. Avoinna ympäri vuoden (ke–su).
Opastus sopimuksen mukaan.
Puh: (019) 524 59 90

41. Porvoon luonnonhistoriallinen museo
Kaivokatu 40, Porvoo
Itä-Uudenmaan ainoan luonnonhistoriallisen
museon kokoelmassa on eläin-, kasvi- ja perhos-
kokoelmia sekä geologisia kokoelmia.
Avoinna ympäri vuoden (ma–pe).
Puh: (019) 523 17 00

40



41



25



34



Itä-Uudenmaan museot
www.ita-uudenmaanmuseot.com



EUROOPAN YHTEISÖ
Euroopan aluekehitysrahasto



Itä-Uudenmaan liitto

LISÄTIETOJA:

Porvoon museo,
Itä-Uudenmaan maakuntamuseo
Raatihuoneenkatu 21
06100 Porvoo
Puh (019) 574 75 00
Fax (019) 58 22 83
info@porvoonmuseo.fi
www.porvoonmuseo.fi

Valokuvat:
Porvoon museo
Ilmari Elo
Sten Enbom
Henry Forssell
Peter Karanen
Sami Lassila
Jan Lindroth
Per-Inge Nordström
Foto Mauritz
Raine Nylund
Seppo Palviainen
Pentti Urhonen
Pia Wilhelmson

Graafinen
suunnittelu:
Paula Jääskeläinen

tt-urex, Porvoo 2005



20



38



Itä-Uudenmaan museot

Tässä esitteessä on perustietoja Itä-Uudenmaan
museoista aina Sipoosta Ruotsinpyhtäälle saakka. Itä-
Uudenmaan museot tuovat esille alueen erityispiirteitä;
maaseutua, saaristoa, suurmiehiä, kaksikielisyyttä jne.

Suurin osa museoista on kulttuurihistoriallisia muse-
oita, mutta joukkoon mahtuu myös erikoismuseoita, tai-
dekokoelmia ja luonnonhistoriallinen museo. Maakunta-
museona toimii Porvoon museo. Museoiden yhteistyönä
on mm. syntynyt tämä esite.

Tarkat aukioloajat selviävät internetsivuilta
www.ita-uudenmaanmuseot.com tai soittamalla
ilmoitettuun museon numeroon.



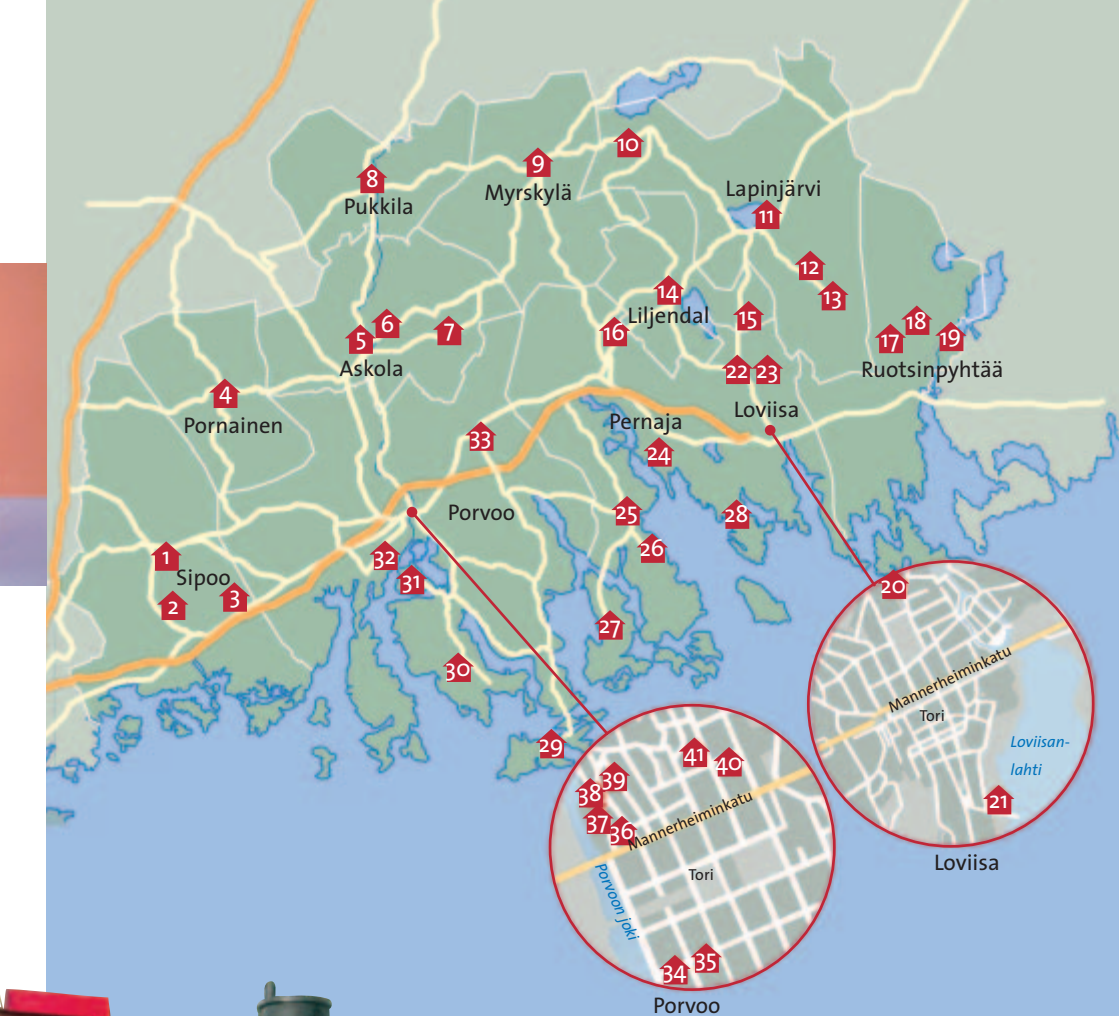
35



37



21



SIPOO

1. Sipoon maatalousmuseo
Uuden kirkon vieressä, Nikkilä, Sipoo
Seudun hevosvetoisten maanviljelystyökalujen erikoismuseo on avattu 1983. Avoinna sopimuksen mukaan. Opastus. Pääsymaksu. Puh: (09) 877 99 41

2. Sibbesgården
Gesterbyntie 30, Gesterby, Sipoo
Vuonna 1937 perustettuun ulkoilmamuseoon kuuluu mm. kaksi tupa, Matbackastugan (1804) ja Fram-Martistugan (1787), jotka ovat sisustettu eri kylistä kerätyillä aikakaudelle tyypillisillä huonekaluilla ja esineillä. Avoinna kesäisin (su). Muulloin sopimuksen mukaan. Opastus. Pääsymaksu. Puh: (09) 877 99 41

3. Sipoon koulumuseo
Massbyntie 91 (Ingman Foodsin vieressä), Sipoo
Museo on Massbyn entisessä kansakoulussa Etelä-Sipoossa. Yksi luokahuone sisustettu vanhanajan tyyliin: pulpetteja, kateederi, urku-harmoni, puolapuut, kaappeja ym. Lisäksi on näytteillä oppilaiden piirustuksia ja käsitöitä. Avoinna sopimuksen mukaan. Pääsymaksu. Puh: (09) 23 53 70 03

PORNAINEN

4. Pornaisten seurakunnan museo
Kirkon vieressä, Kirkonkylä, Pornainen
Museo esittelee kirkollisia esineitä sekä valokuvia, työkaluja ja muuta seudun esineistöä. Avoinna kesäisin (su). Muulloin sopimuksen mukaan. Puh: (019) 664 80 11

2

3

5

6

8

9

8

11

13

15

20

21

22

23

26

32

33

38



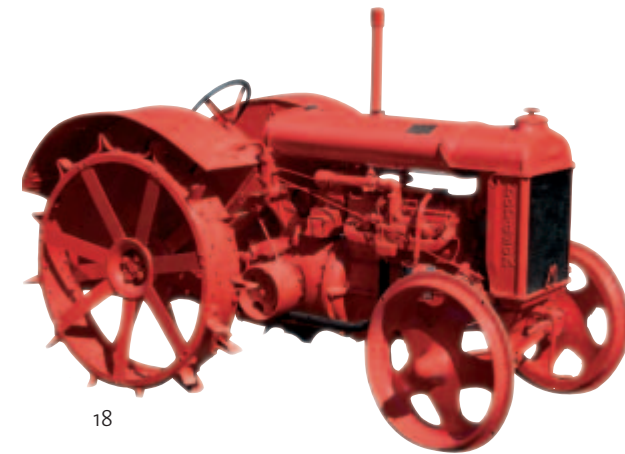
4



10



17



18



20



24

12. Hindersby-Bäckbyn kyläpaja
Hopenbacksvägen 47, Heikkilä, Lapinjärvi
Kyläpajaan kuuluu kolme työtalaa työkaluineen: varsinainen paja, kengityspaja ja peltisepänerastas. Pajassa työskenteli seppiä samasta perheestä kolmessa sukupolvenssa lähes sadan vuoden ajan. Avoinna kesäisin sopimuksen mukaan. Pääsymaksu. Puh: (019) 61 40 97, (019) 61 40 74

13. Hurtigin rakuunatorppa
Blåsbacken, Heikkilä, Lapinjärvi
Vuosien 1788–90 ja 1808–1809 sotiin osallistunut rakuuna Anders Hurtig (1770–1848) asui torpassa, johon kuuluu savusauna ja pieni ryytimä. Esineistö on koottu kylän taloista. Avoinna kesäisin sopimuksen mukaan. Vapaaehtoinen pääsymaksu. Puh: (019) 61 40 97, (019) 61 40 56

LILJENDAL

14. Liljendalin kotiseutumuseo
Hautakappelin läheisyydessä, Rumpilantie 14, Sävträsk, Liljendal
Kotiseutumuseon viljamakasiinissa on maanviljelykseen ja kotitalouteen liittyvää esineistöä, huonekaluja ja puuesineitä. Veistotupa ja siihen liittyvä veteraaninurkkaus sisustettiin 1996. Viljamakasiini ja veistotupa avoinna sopimuksen mukaan puh. (019) 61 60 20 tai (019) 51 81 41, veteraaninurkka puh. (019) 51 21 50, Opastus sopimuksen mukaan.

15. Kotiseututalo Wårkulla
Andersbyntie 1, Andersby, Liljendal
Asuinrakennukseksi 1890-luvulla rakennettu ja 1929 rukoushuoneeksi muutettu rakennus avattiin kotiseututalona 1994. Kokoussali on säilytetty ja kaksi pienempää huonetta on sisustettu seudulta peräisin olevin esinein ja huonekaluin. Näyttelyhalli. Avoinna heinäkuussa (su). Muulloin sopimuksen mukaan. Opastus sopimuksen mukaan. Puh: (019) 51 81 41 tai (019) 61 60 20.

16. Embom-Garpomin mäkitupalaismökki
Garpom, Liljendal
Mäkitupalaiset Karl ja Josefina Blomqvist rakensivat tuvan Tyskasin tilalle ns. "Elokuun myrskyn" puista 1891, huonekalut ja esineet on koottu kylästä. Tien toisella puolella on kylän vanha ruiskuhuone. Avoinna kesäisin sopimuksen mukaan. Puh: (019) 61 60 30

RUOTSINPYHTÄÄ

17. Strömforsin pajamuseo
Ruukintie 11 A, Kirkonkylä, Ruotsinpyhtää
Museoon kuuluu kanki- ja naulapaja sekä ruukin konttorin interiööri. Museota ympäröi merkittävä kulttuurihistoriallinen ruukkimiljöö vuodelta 1695. Avoinna kesäisin ja tilauksesta, opastus ryhmille sopimuksen mukaan. Pääsymaksu. Puh: (019) 61 84 74 www.ruotsinpyhtaa.fi

19. Viirilän kotiseutumuseo
Höjmusantie 4, Kuninkaankylä, Ruotsinpyhtää
Museoalue esittelee pitäjän menneiden vuosisatojen talonpoikais- ja käsityökulttuuria. Se liittyy saumattomasti Viirilän kylään ja sen maanviljelyserinteeseen. Viehättävästä pihapiiristä avautuva harmoninen peltonäkymä on tyypillinen Ruotsinpyhtäälle. Avoinna kesäisin (1a–su). Muina aikoina sopimuksen mukaan. Puh: (019) 557 72 50, tai kunnan vaihe (019) 557 77 00 www.ruotsinpyhtaa.fi

LOVIISA

20. Loviisan kaupungin museo
Puistokatu 2, Loviisa
Museo on perustettu 1904 ja siirretty 1962 ns. komendantin taloon vuodelta 1755. Kokoelmat ovat pääasiassa 1700- ja 1800-luvuilta ja liittyvät kaupungin historiaan ja elinkeinoihin. Esillä on mm. Suomen viimeisen tinanvalurin työpaja sekä teksteille, huonekaluja, lasia ja posliinia. Museossa on myös erikoisnäyttely säveltäjä Jean Sibeliuksen elämästä Loviisassa sekä Loviisan ajasta kylpyläkaupunkina. Komendantin puutarha rustettiin 1998 ja siellä viljellään tyypillisiä 1700- ja 1800-lukujen hyöty- ja koristekasveja tarkoituksena esitellä niiden monenlaisia käyttötapoja. Avoinna ympäri vuoden. Opastus. Pääsymaksu. Puh: (019) 61 96 32 tai 0400 15 28 58 http://kotisivu.dnainternet.net/jokotimu

21. Loviisan merenkulkumuseo
Laivasilta 8, Loviisa
Vuonna 1994 perustettu museo on Loviisan merenkulkuhistorian Säätiön ylläpitämä. Museorakennus on rakennettu entisten suolaaitojen tyyliin. Museo omistaa myös Onninin hinaajan. Erikoisnäyttely. Avoinna kesäisin (ti-su). Ryhmille opastus sopimuksen mukaan. Pääsymaksu. Puh: (019) 557 77 00, tai kunnan vaihe (019) 53 31 88, muulloin (019) 53 13 22.

PERNAJA

22. Lurens
Lurensintie 121, Hardom, Pernaja
1800-luvun jälkipuoliskolla rakennettu päärakennus on sisustettu aikakauden esinein. Talo on toiminut vuodesta 1964 paikallisen teatteritoiminnan kulisina. Avoinnaolo ja opastus Lurensin kesäteatterin esitysten aikaan, sekä sopimuksen mukaan. Puh: (019) 53 24 12

23. Itä-Uudenmaan vaunumuseo
Skavarböentie, Vessö, Porvoo
Vaunumuseossa on kokoelma hevosajopelejä ja -työkaluja. Vuosien 2006–2007 aikana museo siirretään Sarvilahdesta Lurensin pihapiiriin. Avoinnaolo sekä opastus sopimuksen mukaan. Puh: (019) 53 24 12

24. Pernajan veteraanimuseo
Kirkkoa vastapäätä, Pernajantie 307, Kirkonkylä, Pernaja
Museo esittelee pernalajasta sotaan ja kotirintamaan 1939–45 liittyvää esineistöä, mm. puhdetöitä, univormuja, kirjoja, valokuvia ja mitaleita sekä juoksuhaudan pienoismalli. Avoinna kesäisin (su). Muulloin sopimuksen mukaan. Opastus. Pääsymaksu. Puh: (019) 50 92 02, 040 581 77 24, 050 307 99 07

25. Isnäsän höyrykonemuseo
Edöntie, Isnäs, Pernaja
Kauppaneuvos Johan Askolinin 1897 perustamalla teollisuusalueella on sahalaiteita 1940-luvulta ja työväenasuntoja 1800-luvun lopulta. Hyväkuntoinen Bolinder-tyyppin höyrykone on maassamme ainutlaatuisin. Avoinna kesäisin (1a–su). Muulloin sopimuksen mukaan. Pääsymaksu. Puh: 040 550 44 02 www.isnasbyarad.fi

26. Saaristomuseo
Kabböentie 430, Rönnsä, Pernaja
Museo esittelee Itä-Uudenmaan saariston elinkeinoja ja kulttuuria, veneitä ja veneenrakennusta, luotsitoimintaa ja kesäasukkaita. Erikoisnäyttely. Avoinna kesäisin (ma–su). Muulloin sopimuksen mukaan. Opastus sopimuksen mukaan. Pääsymaksu. Puh: 040 760 24 10

27. Sarvisalon kotiseutumuseo
Sarvisalontie 1035, Härkäpää, Pernaja
Vuonna 1999 avattu museo esittelee Sarvisalon saaren historiaa ja saaristolaiselämää. Avoinna kesäisin (1a) toripäivinä tai sopimuksen mukaan. Opastus sopimuksen mukaan. Puh: (019) 57 95 44, 040 717 08 91

28. Härkäpään kyläpaja
Sarvisalontie 1109, Härkäpää, Pernaja
Härkäpään kyläpaja puusepänerastaineen suojeltiin rakennussuojelulalla 1995. Pajan sisustus ja työkalut ovat 1800- ja 1900-luvuilta. Avoinna kesäisin sopimuksen mukaan. Puh: (019) 57 95 44, 040 717 08 91

PORVOO

29. Hörbergsgården
Hörbergintie 10, Suurpellinki, Porvoo
Museo esittelee pellinkiläisen saaristolilan elämäntapaa 1800-luvun lopulla. Pihapiirissä on Hörbergin tupa, Marin tupa, paja, lato, talli ja kaksi venevaja. Avoinna kesäisin (1a) tai sopimuksen mukaan. Opastus. Puh: (019) 54 01 05, 0400 49 39 36 www.pellinge.net

30. Qvis Vilhelms Marthastuga
Taiteilija Albert Edelfeltin 1883 rakennuttama ateljee, jonne taiteilija joka kesä palasi Pariisista ja jossa hän maalasi monet merkittävät työnsä. Avoinna kesäisin (ti–su). Opastus. Pääsymaksu. Puh: (019) 577 414, museon ollessa suljettu 040 552 90 83

31. Postimäki
Vanha Viipurintie 12, Ilola, Porvoo
Aito mäkitupalaisalue, jossa on kymmenkunta hyväkuntoista mökkiä sisustuksineen 1800-luvulta. Olkinäyttely. Avoinna sopimuksen mukaan. Pääsymaksu. Porvoo Tours puh (019) 574 22 00.

34. J.L. Runebergin koti
Aleksanterinkatu 3, Porvoo
Kansallisrunoilija Johan Ludvig Runebergin (1804–77) ja hänen perheensä koti vuodesta 1852. Suomen vanhin henkilöhistoriallinen museo avattiin yleisölle 1882. Avoinna ympäri vuoden. Opastus sopimuksen mukaan. Pääsymaksu. Varaukset vain puhelimitse. Puh: (019) 58 13 30, www.porvoo.fi, www.runeberg.net

32. Albert Edelfeltin ateljeemuseo
Edelfeltinpolku 3, Haikkoo, Porvoo
Taiteilija Albert Edelfeltin 1883 rakennuttama ateljee, jonne taiteilija joka kesä palasi Pariisista ja jossa hän maalasi monet merkittävät työnsä. Avoinna kesäisin (ti–su). Opastus. Pääsymaksu. Puh: (019) 577 414, museon ollessa suljettu 040 552 90 83

33. Postimäki
Vanha Viipurintie 12, Ilola, Porvoo
Aito mäkitupalaisalue, jossa on kymmenkunta hyväkuntoista mökkiä sisustuksineen 1800-luvulta. Olkinäyttely. Avoinna sopimuksen mukaan. Pääsymaksu. Porvoo Tours puh (019) 574 22 00.

34. J.L. Runebergin koti
Aleksanterinkatu 3, Porvoo
Kansallisrunoilija Johan Ludvig Runebergin (1804–77) ja hänen perheensä koti vuodesta 1852. Suomen vanhin henkilöhistoriallinen museo avattiin yleisölle 1882. Avoinna ympäri vuoden. Opastus sopimuksen mukaan. Pääsymaksu. Varaukset vain puhelimitse. Puh: (019) 58 13 30, www.porvoo.fi, www.runeberg.net

